



HŘEDLE

ÚZEMNÍ PLÁN

ODŮVODNĚNÍ TEXTOVÁ ČÁST

Označení správního orgánu, který ÚP vydal:	Zastupitelstvo obce Hředle
Číslo jednací:	
Datum vydání:	
Datum nabytí účinnosti:	
Jméno a příjmení, funkce a podpis oprávněné úřední osoby pořizovatele, otisk úředního razítka:	Karel Vitner starosta obce

ZPRACOVATEL

Ing. arch. Jitka Mejsnarová, autorizovaný architekt

Spolupráce Ing. Daniel Franke

POŘIZOVATEL

obec Hředle

DATUM ZPRACOVÁNÍ

srpen 2011

PARÉ 1

OBSAH:

VYHODNOCENÍ KORDINACE VYUŽÍVÁNÍ ÚZEMÍ Z HLEDISKA ŠIRŠÍCH VZTAHŮ V ÚZEMÍ VČETNĚ SOULADU S ÚPD VYDANOU KRAJEM	3
ÚDAJE O SPLNĚNÍ ZADÁNÍ.....	3
PODKLADY A KONZULTACE	3
SPLNĚNÍ POŽADAVKŮ ZADÁNÍ	3
<i>Politika územního rozvoje ČR (PÚR ČR)</i>	<i>3</i>
<i>Priority PÚR ČR 2008.....</i>	<i>3</i>
<i>Požadavky zadání na řešení vyplývající z územně analytických podkladů</i>	<i>6</i>
<i>Požadavky na řešení veřejné infrastruktury</i>	<i>11</i>
<i>Požadavky na ochranu a rozvoj hodnot území.....</i>	<i>11</i>
<i>Požadavky na veřejně prospěšné stavby, veřejně prospěšná opatření a asanace</i>	<i>12</i>
<i>Další požadavky vyplývající ze zvláštních právních předpisů.....</i>	<i>12</i>
<i>Požadavky a pokyny pro řešení hlavních střetů zájmů a problémů v území</i>	<i>12</i>
<i>Požadavky zadání na vymezení zastavitelných ploch a ploch přestavby s ohledem na obnovu a rozvoj sídelní struktury a polohu obce v rozvojové oblasti nebo rozvojové ose</i>	<i>12</i>
<i>Požadavky na vyhodnocení vlivů územního plánu na udržitelný rozvoj území,.....</i>	<i>13</i>
POŽADAVKY NA ÚPRAVY NÁVRHU ÚP PO POSOUZENÍ	13
POŽADAVKY NA ÚPRAVY NÁVRHU PO DOHODOVACÍM ŘÍZENÍ S MÚ RAKOVNÍK, ODBOR ŽIVOTNÍHO PROSTŘEDÍ	14
KOMPLEXNÍ ZDŮVODNĚNÍ PŘIJATÉHO ŘEŠENÍ.....	14
KONCEPCE	14
ZDŮVODNĚNÍ PODMÍNEK PRO VYUŽITÍ PLOCH.....	14
<i>Charakteristika a obsah podmínek pro využití ploch</i>	<i>14</i>
<i>Členění podmínek pro využití ploch.....</i>	<i>15</i>
<i>Limity navržené územním plánem.....</i>	<i>17</i>
<i>Limity využití území vymezené v doplňujících průzkumech a rozbořech obce.....</i>	<i>17</i>
KOMPLEXNÍ VYHODNOCENÍ DŮSLEDKŮ ŘEŠENÍ ÚP VE VZTAHU K ROZBORU UDRŽITELNÉHO ROZVOJE	19
INFORMACE O VÝSLEDČÍCH VYHODNCENÍ VLVŮ NA UDRŽITELNÝ ROZVOJ ÚZEMÍ – ŽIVOTNÍ PROSTŘEDÍ	19
INFORMACE O VÝSLEDČÍCH VYHODNCENÍ VLVŮ NA UDRŽITELNÝ ROZVOJ ÚZEMÍ – HOSPODÁŘSKÝ ROZVOJ A SOCIÁLNÍ SOUDRŽNOST OBYVATEL.....	22
VYHODNOCENÍ DŮSLEDKŮ NAVRHOVANÉHO ŘEŠENÍ NA PŮDNÍ FOND	22
PUPFL	22
ZEMĚDĚLSKÝ PŮDNÍ FOND.....	22
SPLNĚNÍ POŽADAVKŮ CO A POŽÁRNÍ OCHRANY	25
ZKRATKY	26
PŘÍLOHY ODŮVODNĚNÍ:	
Příloha č.1 Vyhodnocení vlivů územního plánu na životní prostředí	
Příloha č.2 Vyhodnocení územního plánu na hospodářský rozvoj a sociální soudržnost obyvatel	
Grafické přílohy odůvodnění	
výkres č.5 Koordinační výkres	1: 5000
výkres č.6 Výkres předpokládaných záborů půdního fondu	1: 5000
širší územní vztahy – součást textu	schéma

VYHODNOCENÍ KORDINACE VYUŽÍVÁNÍ ÚZEMÍ Z HLEDISKA ŠIRŠÍCH VZTAHŮ V ÚZEMÍ VČETNĚ SOULADU S ÚPD VYDANOU KRAJEM

- I. ÚP je navržen v souladu s nadřazenou ÚPD – **ÚP VÚC Rakovnicko** schválený v roce 2006:
 - *Prověření trasy silnice R6*
Průběh byl upřesněn na základě vydaného ÚR. Silnice jde mimo k.ú. obce.
 - *Upřesnění trasy regionálního biokoridoru z platné ÚPD kraje*
Regionální biokoridor je navržen a upřesněn v souladu s průběhem v ÚP VÚC. Byla zvolena trasa, která vytvoří zalesnění na částečně funkčních plochách (les)..
- II. ÚP je v souladu s **PÚR ČR 2008**. Podrobný popis uplatnění priorit a požadavků pro rozhodování je v kpt B 2.
- III. Soulad s ÚAPo ORP Rakovník (dále ÚAPo). Požadavky vyplývající z ÚAPo byly promítnuty do zadání ÚP; splnění požadavků vyváženosti a požadavků rozboru ÚAPo je popsáno v kpt.B.

ÚDAJE O SPLNĚNÍ ZADÁNÍ

PODKLADY A KONZULTACE

- I. Změna je zpracována nad digitální katastrální mapou 9/2009
- II. ÚP VÚC Rakovnicko -schválený v roce 12/2006
- III. Vydaná ÚR v souladu s platným ÚP (1998 - vodovod; 2009 – silnice R6)
- IV. Rozbor místa krajinného rázu ÚAPo a vymezení údolní nivy doplňující průzkumy a rozboru
- V. ÚAPo ORP Rakovník
- VI. Urbanistická studie z r. 1998 – firma ÚP – MAPO RNDr. M. Klinkera
- VII. PÚR ČR 2008
- VIII. Studie zástavby RD z r. 1991 – firma Důl Slaný, projekce Kladno
- IX. Studie stavby kanalizace a ČOV z Hředle z r. 1991, – firma Důl Slaný, projekce Kladno
- X. Generel ÚSES – OŽP Rakovník
- XI. Doplňující průzkumy a rozboru k ÚAPo Rakovník z r. 2009 (Ing. arch. J. Mejsnarová)

SPLNĚNÍ POŽADAVKŮ ZADÁNÍ

POLITIKA ÚZEMNÍHO ROZVOJE ČR (PÚR ČR)

Řešené území se nenachází v rozvojové ose ani oblasti dle Politiky územního rozvoje ČR 2008.

PRIORITY PÚR ČR 2008

Požadavek:

Priorita (14) Ve veřejném zájmu chránit a rozvíjet přírodní, civilizační a kulturní hodnoty území, včetně urbanistického, architektonického a archeologického dědictví. Zachovat ráz jedinečné urbanistické struktury území, struktury osídlení a jedinečné kulturní krajiny, které jsou výrazem identity území, jeho historie a tradice. Tato území mají značnou hodnotu, např. i jako turistické atraktivity. Jejich ochrana by měla být provázána s potřebami ekonomického a sociálního rozvoje v souladu s principy udržitelného rozvoje. V některých případech je nutná cílená ochrana míst zvláštního zájmu, v jiných případech je třeba chránit, respektive obnovit celé krajinné celky. Krajina je živým v čase proměnným celkem, který vyžaduje tvůrčí, avšak citlivý přístup k vyváženému všestrannému rozvoji tak, aby byly zachovány její stěžejní kulturní, přírodní a užitné hodnoty.

Bránit upadání venkovské krajiny jako důsledku nedostatku lidských zásahů. (Viz také UAEU, část III.6 čl. 25, 27; viz také čl. 19 PÚR ČR 2006)

ÚP koncepčně rozvinul ráz kulturní krajiny návrhem a ochranou zeleně podpořenou požadavky vodohospodářskými a podklady ochrany přírody

Požadavek:

Priorita (16) Při stanovování způsobu využití území v územně plánovací dokumentaci dávat přednost komplexním řešením před uplatňováním jednostranných hledisek a požadavků, které ve svých důsledcích zhoršují stav i hodnoty území. Při řešení ochrany hodnot území je nezbytné zohledňovat také požadavky na zvyšování kvality života obyvatel a hospodářského rozvoje území. Vhodná řešení územního rozvoje je zapotřebí hledat ve spolupráci s obyvateli území i s jeho uživateli (viz také čl. 20 PÚR ČR 2006) a v souladu s určením a charakterem oblastí, os, ploch a koridorů vymezených v PÚR ČR.

Priorita (17) Vytvářet v území podmínky k odstraňování důsledků náhlých hospodářských změn lokalizací zastavitelných ploch pro vytváření pracovních příležitostí, zejména v regionech strukturálně postižených a hospodářsky slabých a napomoci tak řešení problémů v těchto územích. (Viz také čl. 21 PÚR ČR 2006)..

ÚP Hředle navrhuje komplexní řešení:

- **rozvoj bydlení**
- **rozvoj zdrojů pracovních příležitostí ve výrobně obslužné zóně**

Požadavek:

Priorita (20) Rozvojové záměry, které mohou významně ovlivnit charakter krajiny, umísťovat do co nejméně konfliktních lokalit a následně podporovat potřebná kompenzační opatření. S ohledem na to při územně plánovací činnosti, pokud je to možné a odůvodněné, respektovat veřejné zájmy např. ochrany biologické rozmanitosti a kvality životního prostředí, zejména formou důsledné ochrany zvláště chráněných území, lokalit soustavy Natura 2000, mokřadů, ochranných pásem vodních zdrojů, chráněné oblasti přirozené akumulace vod a nerostného bohatství, ochrany zemědělského a lesního půdního fondu. Vytvářet územní podmínky pro implementaci a respektování územních systémů ekologické stability a zvyšování a udržování ekologické stability a k zajištění ekologických funkcí krajiny i v ostatní volné krajině a pro ochranu krajinných prvků přírodního charakteru v zastavěných územích, zvyšování a udržování rozmanitosti venkovské krajiny. V rámci územně plánovací činnosti vytvářet podmínky pro ochranu krajinného rázu s ohledem na cílové charakteristiky a typy krajiny a vytvářet podmínky pro využití přírodních zdrojů. (Viz také Evropská úmluva o krajině)

Návrh na revitalizaci krajiny a ochranou údolí potoka před zástavbou je navrženo v souladu s požadavkem – viz změny v nezastavěném území ve výkrese č.1.

Požadavek:

Priorita (22) Vytvářet podmínky pro rozvoj a využití předpokladů území pro různé formy cestovního ruchu (např. cykloturistika, agroturistika, poznávací turistika), při zachování a rozvoji hodnot území. Podporovat propojení míst, atraktivních z hlediska cestovního ruchu, turistickými cestami, které umožňují celoroční využití pro různé formy turistiky (např. pěší, cyklo, lyžařská, hipo). (Viz také čl. 24 PÚR ČR 2006)

ÚP navrhnul rozšíření silnice III. třídy do Mutějovic, o jednostranný samostatný cyklistický pás pro zlepšení podmínek pro cykloturistiku a možnost cyklistické dopravy do školy. Účelové komunikace jsou stabilizované v návrhu ÚP a umožňují změnu trasy turistické, (trasa červená), která v současnosti vede po silnici II. třídy.

Požadavek:

Priorita (23) Podle místních podmínek vytvářet předpoklady pro lepší dostupnost území a zkvalitnění dopravní a technické infrastruktury s ohledem na prostupnost krajiny. Při umísťování dopravní a technické infrastruktury zachovat prostupnost krajiny a minimalizovat rozsah fragmentace krajiny; je-li to z těchto hledisek účelné, umísťovat tato zařízení souběžně. (Viz také čl. 25 PÚR ČR 2006). Nepřípustné je vytváření nových úzkých hrdel na trasách dálnic, rychlostních silnic a kapacitních silnic; jejich trasy, jsou-li součástí transevropské silniční sítě, volit tak, aby byly v dostatečném odstupu od obytné zástavby hlavních center osídlení.

Současná fragmentace krajiny není významná pouze zemědělská výroba zrušila některé polní cesty – návrh obnovuje řadu cest v krajině.

Požadavek:

Priorita (25) Vytvářet podmínky pro preventivní ochranu území a obyvatelstva před potenciálními riziky a přírodními katastrofami v území (záplavy, sesuvy půdy, eroze atd.) s cílem minimalizovat rozsah případných škod. Zejména zajistit územní ochranu ploch potřebných pro umísťování staveb a opatření na ochranu před povodněmi a pro vymezení území určených k řízeným rozlivům povodní. Vytvářet podmínky pro zvýšení přirozené retence srážkových vod v území s ohledem na strukturu osídlení a kulturní krajinu jako alternativy k umělé akumulaci vod. (Viz také UAEU, část III. 5 čl. 23, 24; viz také čl. 27 PÚR ČR 2006).

V zastavěných územích a zastavitelných plochách vytvářet podmínky pro zadržování, vsakování i využívání dešťových vod jako zdroje vody a s cílem zmírňování účinků povodní.

Podmínky jsou navrženy v regulativech, ochranou zeleně na svazích a návrhem revitalizace části údolí potoka pro zvýšení akumulace dešťových vod (celkem 3 plochy pro akumulaci dešťových vod) a pro ochranu území pro rozliv.

Požadavek:

Priorita (26) Vymezovat zastavitelné plochy v záplavových územích a umísťovat do nich veřejnou infrastrukturu jen ve zcela výjimečných a zvláště odůvodněných případech. Vymezovat a chránit zastavitelné plochy pro přemístění zástavby z území s vysokou mírou rizika vzniku povodňových škod. (Viz také čl. 27 PÚR ČR 2006).

V hranicích údolní nivy nebyla navržena zastavitelná plocha

Požadavek:

Priorita (27) Vytvářet podmínky pro koordinované umísťování veřejné infrastruktury v území a její rozvoj a tím podporovat její účelné využívání v rámci sídelní struktury. Vytvářet rovněž podmínky pro zkvalitnění dopravní dostupnosti obcí (měst), které jsou přirozenými regionálními centry v území tak, aby se díky možnostem, poloze i infrastruktuře těchto obcí zlepšovaly i podmínky pro rozvoj okolních obcí ve venkovských oblastech a v oblastech se specifickými geografickými podmínkami. (Viz také UAEU, část III. 1 čl. 14, 15)

Při řešení problémů udržitelného rozvoje území využívat regionálních seskupení (klastřů) k dialogu všech partnerů, na které mají změny v území dopad a kteří mohou posilovat atraktivitu území investicemi ve prospěch územního rozvoje. (Viz také UAEU, část III. 3 čl. 18, 19).

ÚP na základě bilance ploch pro OV ve veřejném zájmu (školství, zdravotnictví, sociální zařízení, kultura) chrání stávající plochy pro MŠ a navrhuje zlepšení dostupnosti do Mutějovic v samostatném pásu pro pěší a cyklisty., kde je ZŠ.

Požadavek:

Priorita (28) Zvláštní pozornost věnovat návaznosti různých druhů dopravy. S ohledem na to vymezovat plochy a koridory nezbytné pro efektivní městskou hromadnou dopravu umožňující účelné propojení ploch bydlení, ploch rekreace, občanského vybavení, veřejných prostranství, výroby a dalších ploch, s požadavky na kvalitní životní prostředí. Vytvářet tak podmínky pro rozvoj účinného a dostupného systému, který bude poskytovat obyvatelům rovné možnosti mobility a dosažitelnosti v území. S ohledem na to vytvářet podmínky pro vybudování a užívání vhodné sítě pěších a cyklistických cest. (Viz také Lipská charta, bod I.; viz také čl. 26 PÚR ČR 2006)

Rozšíření cyklotras a samostatně vedených chodníků podél silnice je navrženo tam, kde se předpokládá větší intenzita pěšího a cyklistického provozu.

Požadavek:

Priorita (29) Vytvářet územní podmínky pro rozvoj decentralizované, efektivní a bezpečné výroby energie z obnovitelných zdrojů, šetrné k životnímu prostředí, s cílem minimalizace jejich negativních vlivů a rizik při respektování přednosti zajištění bezpečného zásobování území energiemi. (Viz také Lipská charta, bod I. 2)

Plochy výrobně obslužné zóny umožňují využít střechy budov pro sluneční energii.

POŽADAVKY ZADÁNÍ NA ŘEŠENÍ VYPLÝVAJÍCÍ Z ÚZEMNĚ ANALYTICKÝCH PODKLADŮ

Rozbor a analýza doplňujících průzkumů a rozborů ÚAPo vymezila tyto problémy k řešení v ÚP:

Požadavek:

- *stabilizovat počet obyvatel nabídkou cca 60 ti stavebních parcel*
- *rozšířit dle generelu lokálního ÚSES systém o interakční prvky –údolní nivu a doprovodnou zeleň*
- *navrhnout odkanalizování a čištění splaškových odpadních vod*

Návrh prověřil a vymezil plochy pro cca 75 bytových jednotek v RD lokalitách Z7, Z9, Z10, Z11, Z13 (vymezení dle výkresu č. 1

ÚP dle generelu ÚSES prověřil a vymezil do podrobnosti parcel ÚSES lokální a regionální včetně plochy údolní nivy.

Koncepce odkanalizování je navržena.

Požadavek rozvíjet a chránit silné stránky území:

- *regionální biokoridor a ochrannou zónu nadregionálního biocentra, lokální interakční prvky včetně vymezené údolní nivy*

ÚP dle generelu ÚSES prověřil a vymezil do podrobnosti parcel

Požadavek odstranit závady území:

- *v části území chybí ochrana ZPF proti vodní erozi*

V území jsou chmelnice, které zhoršují erozní nebezpečí na ZPF. Po likvidaci chmelnice nejsou řešeny zásahy v orné půdě. Závady nelze řešit nástroji ÚP.

- *chybí realizace koncepce řešení likvidace splaškových vod a dešťových vod včetně způsobu retence*

ÚP navrhuje koncepci likvidace splaškových vod a zvýšení retenční schopnosti krajiny ochranou údolních niv a návrhem ploch pro akumulaci dešťových vod v lokalitách ZV, Z VI, ZVIII, P4(označení ve výkresu č. 1)

- *ÚP prověří řešení obsluhy území veřejnou infrastrukturou v souladu demografickou prognózou růstu sídla*

Předpokládaný nárůst sídla neumožňuje rozšíření ZŠ. Předpokládá se nadále docházka do Mutějovic. Rozšíření MŠ je možné v rámci plochy MŠ.

- *nevyužitý rekreační potenciál cest mimo značené turistické cesty s výhledy a atraktivitami krajinného rázu*

Účelové cesty jsou vymezeny, je možné je využít pro návrh rozvoje turistických a cykloturistických cest.

Požadavky na urbanistickou koncepci:

- *Vymezit zastavěné území dle § 58 zákona č. 183/2006 Sb.*
Vymezeno k datu 9/2009. Popis je součástí návrhu – text, kpt. A
- *Stanovit jasné členění funkčních ploch v souladu s vyhláškou č. 501/2006 Sb., § 4-79*
Stanoveno s podrobnějším členěním z důvodu specifických podmínek a charakter území, stanovení podmínek prostorového uspořádání a popř. dalších podmínek etapizace.

Požadavky na řešení těchto závěrů rozboru:

• <i>staré haldy bez využití</i> – navržena jako součást ÚSES a technických ploch obce
• <i>chybí retenční nádrže</i> – navrženy 3 plochy a další opatření v krajině
• <i>průjezd silnice II/229, intenzita dopravy cca 1000 vozidel/den; bariéra v provozu centra</i> – navržena rezerva na obchvatovou komunikaci
• <i>staré ekologické zátěže-bývalé skládky</i> – řešeno jiným právním předpisem
• <i>část nivních půd zorněná</i> – návrh na obnovu niv Č. potoka a jako území nezastavitelné ÚSES z větší části nefunkční, problém s vedením RBK přes silnici R6 – ÚSES navržen do podrobnosti parcel jako veřejné prospěšné opatření. RBK u silnice R6 leží mimo řešené území.
• <i>eroze na ZPF na svažitých pozemcích</i> – navrženo opatření formou změn v nezastavěném území
• <i>problémová místa v zastavěném území v některých částech chybí chodníky</i> – nad rámec možností měřítko ÚP.
• <i>chybí likvidace splaškových vod</i> – navržena koncepce odkanalizování
• <i>cykloturistika málo využívaná</i> – navrženy stabilizované účelové komunikace
• <i>červená trasa z 20% vede podél silnice II/229</i> – její přeložení na účelovou komunikaci je možné; nad rámec možností ÚP.
• <i>málo pracovních příležitostí v místě</i> – navrženy plochy pro podnikání s možností nových pracovních míst

POŽADAVEK NA ŘEŠENÍ - NADMÍSTNÍCH ZÁMĚRŮ

- využití území pro pobytovou rekreaci – navrženy plochy pro hiposport, účelové komunikace ke zvýšení průchodnosti krajiny
- zkvalitnění tras pro pěší a cyklisty - navrženy plochy pro hiposport, účelové komunikace ke zvýšení průchodnosti krajiny
- upřesnění ÚSES v řešeném území včetně interakčních prvků
- Z analýzy tematických okruhů hospodářských podmínek a sociálních podmínek vyplývá, že území má málo pracovních příležitostí v místě – **navrženo**
 - vymezit zastavěné území dle § 58 zákona č. 183/2006 Sb. – bylo vymezeno
 - stanovit jasné členění funkčních ploch v souladu s vyhláškou č. 501/2006 Sb., § 3-19 – bylo stanoveno viz část B.2.3. od. II.)
 - objekty architektonicky a historicky významné, navrhnout k ochraně a stanovit způsob jejich ochrany – navrženy plochy s podmínkami prostorového uspořádání
 - zachovat kulturní a přírodní hodnoty území – ÚP zachoval svojí koncepcí silné stránky popsané v souboru ÚAPo.

Respektovat přírodní hodnoty území charakterizované v příloze místo krajinného rázu:

- návrh nebo obnova plochy pro doprovodnou zeleň podél vodoteče (návrh do podrobnosti parcely nad KM)
- vymezení (upřesnění) údolní nivy dle indikátorů (HPJ, kvartérní sedimenty, mapa stabilního katastru, průzkum v terénu, aktuální výškopis) jako trvale nezastavitelné území a návrh podmínek pro využití v takto vymezeném území
- návrh konkrétních ploch ke zvýšení retenční funkce území formou opatření v krajině (např. zatravněné pásy, drobné vodní plochy a plochy pro rozliv)
- návrh podmínek pro využití území ÚSES v krajinářském celku jako území trvale nezastavitelné
- návrh podmínek pro využití území údolních niv jako území trvale nezastavitelné
- návrh podmínek pro využití území nivních půd jako území trvale nezastavitelné
- návrh a ochrana přírodních hodnot byla stanovena návrhem zlepšení hygienických podmínek koncepce dopravy, vodním režimem – retenční opatření a návrhem a ochranou ploch ochrany přírody a krajinného rázu.

Požadavky OŽP MěÚ Rakovník:

Požadujeme, aby byl v ÚP obce Hředle plně zohledněn a respektován územní systém ekologické stability a to jak stávající, tak navrhovaný. Doporučujeme vycházet z místního územního systému ekologické stability pro k.ú. Hředle zpracovaného Cudlín P. a kol. Ústav ekologie krajiny AV ČR, 1993 České Budějovice. Požadujeme zohlednit všechny skladebné části lokálního systému ekologické stability, včetně interakčních prvků, které je vhodné začlenit do územního plánu jako plochy krajinné zeleně.

ÚSES byl respektován a upřesněn do podrobnosti parcel. Byly navrženy podmínky těchto limitů navržených ÚP v textové části návrhu.

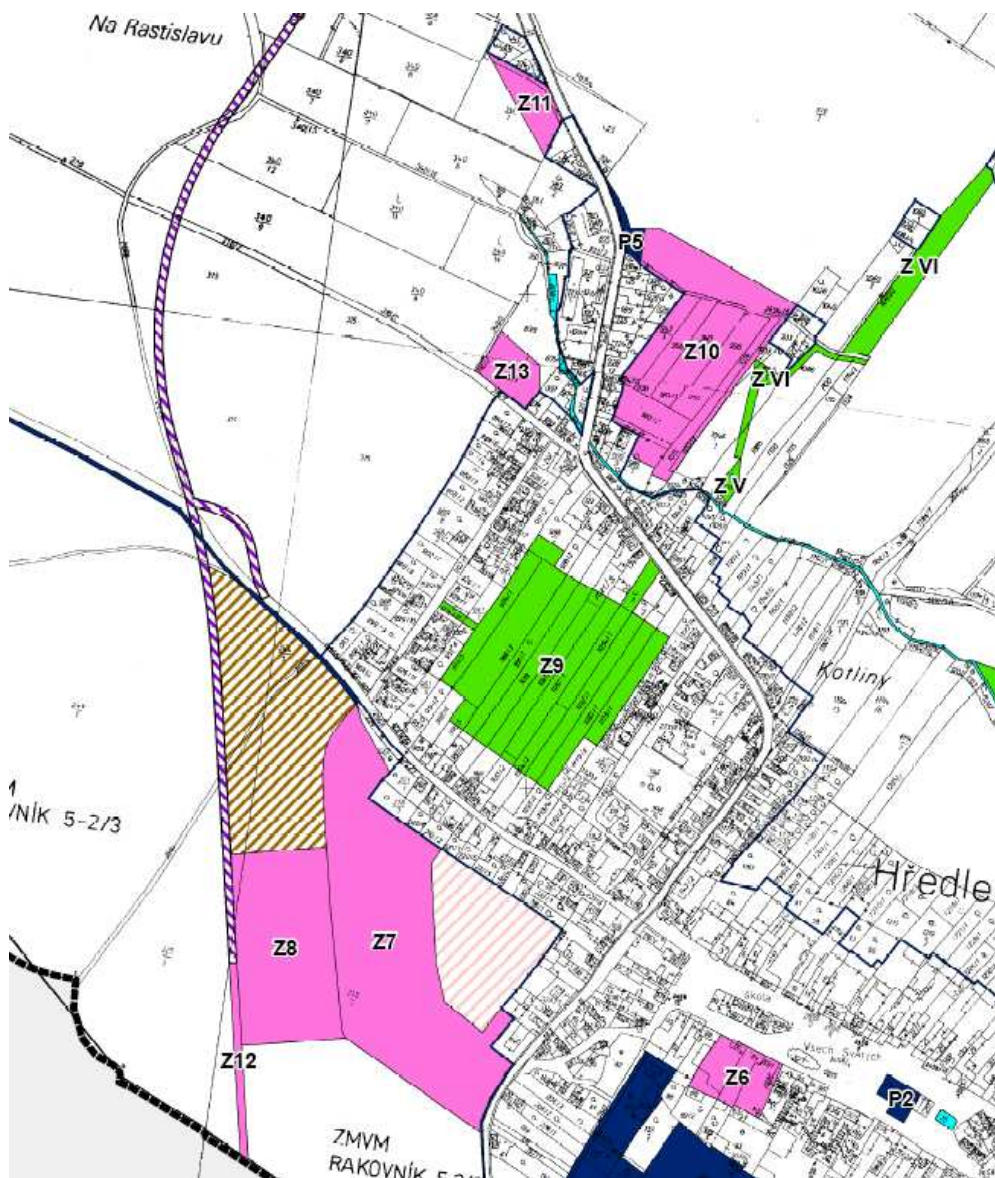
Severní polovinu k.ú. Hředle (po silnici a cestě Mutějovice - Hředle - Řevničov) prochází hranice přírodního parku Džbán, který byl vyhlášen za účelem ochrany krajinného rázu. Z důvodu ochrany krajinného rázu požadujeme, aby plochy bydlení či plochy smíšené obytné nevybíhaly do volné nezastavěné krajiny z důvodu, aby nedošlo k narušení krajinného rázu dotčené oblasti. Proto z hlediska ochrany krajinného rázu požadujeme, aby navržená plocha pro bydlení č. 7 byla vymezena tak, aby její severní a východní hranice probíhala v místech za stávajícími objekty pro bydlení, ne dále,. Stejně tak navržená plocha bydlení č. 6 by měla mít západní hranici zarovnanou se stávajícími oplocenými pozemky situovány jižněji.

Lokalita zadání č.7 je ve výkrese ZČU pojmenována Z10.

Lokalita zadání č.6 je ve výkrese ZČU pojmenována Z13.

Obě lokality jsou navrženy s vazbou na stávající zastavěné území a možnou dopravní strukturu v obci. Lokalita Z10 musí být přístupná ze SZ a tedy i zastavitelná plocha je vymezena podél této komunikace až ke stávajícímu statku – zastavěnému území. Lokalita Z13 je určena pouze pro 2 RD, její severní část – zahrady bez staveb leží v údolní nivě a je nezastavitelná.

obr. na další str.



VÝŘEZ Z VÝKRESU ZÁKLADNÍHO ČLENĚNÍ

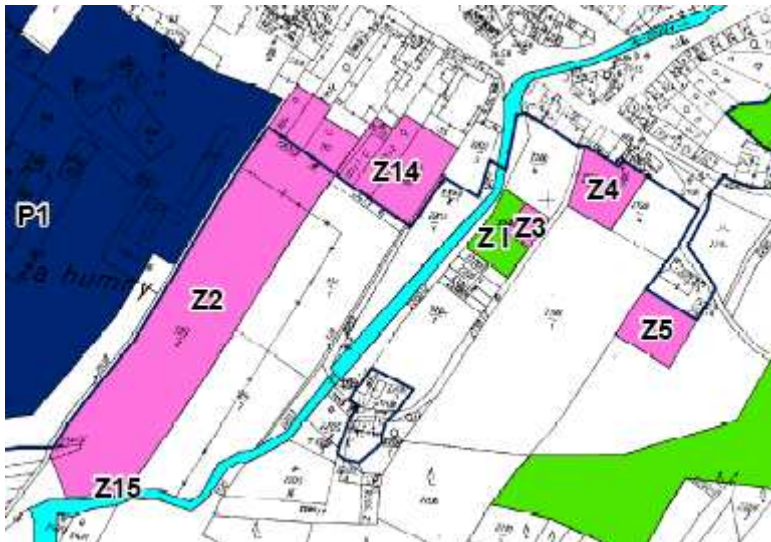
Dále nesouhlasíme s navrženou lokalitou č. 10 pro zahrádkářskou kolonii s doplňkovými stavbami do 30 m², neboť tato lokalita se nachází ve volné krajině, do které liniově vybíhá, na pohledově exponovaném západním svahu, nenavazuje na stávající stavby či zastavěné území. Doporučujeme zahrádkářskou kolonii přesunout např. na severozápadní okraj obce v návaznosti na stavby a zahrady. **Lokalita je navržena jako zahrady a sady nezastavěného území.**

Požadujeme, aby navržená plocha pro bydlení č. 1 navazovala na stávající stavby a zastavěné území, nezasahovala do údolní nivy a lokálního biokoridoru LBK 154 a nevybíhala příliš do krajiny.



Lokalita ozn. v ZČU Z3 vymezuje min. zastavěnou plochu, zbytek je zahrada bez staveb, mimo LBK.

Dále u plochy pro agroturistiku 5C požadujeme, aby v podmínkách prostorového uspořádání byla uvedena podmínka neumisťování žádných staveb včetně oplocení, kromě stávajících staveb, přípustné jen ohradníky, protože plocha opět vyběhá do volné nezastavěné a pohledově exponované krajiny, vyvýšené nad obcí. Plocha pro agroturistiku 5B by neměla zasahovat do údolní nivy Červeného potoka.



Lokalita 5c je ve výkrese základního členění pojmenována Z5.

Lokalita 5b je ve výkrese základního členění pojmenována Z2.

Obě lokality mají stanoveny podmínky prostorového uspořádání včetně výšky stavby. Lokalita Z5 má stanovenou podmínku pro posouzení vlivu stavby na krajinný ráz v podmínkách využití ploch.

Navržená plocha 14A pro umístění ČOV by měla být posunuta severněji proti proudu toku Červeného potoka tak, aby nezasahovala do lokálního biocentra LBC 561, aby stavba ČOV neměla zasahovat přímo do údolní nivy potoka a lokálního biokoridoru LBC 154, pokud možno bylo by vhodné ji umístit cca 10 m od potoka. Lokální biokoridory a biocentra jsou prvky územního systému ekologické stability krajiny, jehož ochrana je povinností všech vlastníků a uživatelů pozemků tvořících jejich základ. Jeho vytváření je veřejným zájmem, na kterém se podílejí vlastníci pozemků, obce i stát dle zákona číslo 114/1992 Sb., o ochraně přírody a krajiny v platném znění (dále jen "zákon"). Údolní niva a vodní tok jsou významnými krajinnými prvky dle ust. § 3 odst. 1 písm. b) zákona a jsou chráněny před poškozováním a ničením a využívají se pouze tak, aby nebyla narušena jejich obnova a nedošlo k hrožení nebo oslabení jejich stabilizační funkce.

Umístění ČOV je navrženo s ohledem na spád gravitační kanalizace, hygienické stanovisko a možnosti obce z hlediska vlastnictví ploch. Do LBC nezasahuje.

Údolní niva je vymezena jako limit navržený ÚP vč. podmínek pro využití území. Její ochrana dle právního předpisu bude možná jiným správním řízením, např. registrovaným VKP.

V případě vymezení ploch pro bydlení a smíšených obytných, požadujeme, aby v textové části územního plánu byla v podmínkách prostorového uspořádání ploch pro bydlení, event. ploch smíšených obytných uvedena podmínka, týkající se tvaru půdorysu domů, kdy požadujeme, aby půdorysy staveb měly obdélníkové tvary nebo s obdélníkovým půdorysem, dále aby střechy byly sedlové, případně polovalbové a valbové, neboť svým vzhledem naváží na stávající zástavbu, a dále aby zástavba v těchto plochách byla omezena i výškově, tj. aby se jednalo buď o jednopodlažní domy s obytným podkrovím nebo maximálně o dvoupodlažní domy.

Co se týká prostorového uspořádání ploch pro bydlení, smíšených obytných ploch, zahrad v zastavěném území pak dále požadujeme, aby v zásadách prostorové regulace a regulaci výstavby bylo nepřípustné oplocení formou jednodílné vysoké kompaktní zdi přesahující 1,5 m výšky.

Podmínky prostorové regulace byly stanoveny s ohledem na rozbor krajinného rázu a urbanistických hodnot obce (viz příloha odůvodnění č.2). Obojí bylo vyhodnoceno a byly navrženy podmínky prostorového uspořádání s možnostmi právního předpisu stavebního zákona a jeho vyhlášek(řešení detailů). Tyto předpisy neumožňují regulaci architektonickou – tu umožňuje pouze regulační plán.

Oplocení je navrženo s ohledem na existenci sousedních parcel – údolní nivy nebo ÚSES. Detailní výšky oplocení jsou možné a zdůvodnitelné v regulačním plánu.

Doporučujeme též zvážit uplatnění zásady vybudování přechodového pásu mezi krajními parcelami obytných ploch a zemědělskou půdou, který by sloužil jako ochrana obytného území proti větrům, proti prachu z orání či sklizně, působil by i jako estetická zástěna z dálkových pohledů. Pro tyto potřeby postačí pás o šíři min. 10 m, který bude tvořen trvalým travním porostem, keřovými bloky a stromovými skupinami.

Přechodové pásy nebyly navrženy. Není možné je odůvodnit jako veřejně prospěšné opatření. Byly stanoveny min. výměry parcel a zastavěnost pozemků, které umožní výsadbu zeleně v rámci ploch bydlení i smíšeného území.

POŽADAVKY NA ŘEŠENÍ VEŘEJNÉ INFRASTRUKTURY

I. Základní koncepce dopravy v obci je dána stávajícími komunikacemi, budou proto respektovány stávající dopravní trasy (silnice III. třídy, místní a účelové komunikace) včetně ochranného pásma. V případě napojení navrhovaných lokalit pro bytovou zástavbu na stávající komunikace III.tř. bude počet výjezdů minimalizován.

Požadavek byl respektován

II. Určit parametry normové parametry pro šířku silnice SO 7,5/70 i komunikací při nové výstavbě a navrhnout plochy pro rozšíření na normové parametry (též jako VPS).

Respektováno jako plocha přestavby. Tam kde není možné zkvalitnit šířkové parametry je navržen obchvat obce (rezerva silnice II. třídy).

III. Provéřit a navrhnout řešení na zmírnění vlivů transitní dopravy přes obec
viz odůvodnění výše

IV. Stávající koncepce občanské vybavenosti obce bude prověřena. Objekty občanské vybavenosti mohou být v ÚP event. doplněny o další vybavenost, případně budou pro doplnění vytvořeny podmínky.

OV ve veřejném zájmu bylo prověřeno a byla stabilizována plocha pro školství.

V. V návrhu ÚP bude posouzeno řešení stávajícího technického vybavení, event. navrženo rozšíření do nových lokalit (kanalizace, vodovod, elektro).

Je navržena koncepce technické infrastruktury – návrh textová část a grafická část.

VI. Není vybudována soustavná kanalizace pro odvádění splašků ani ČOV. Do ÚP bude navržena koncepce řešení kanalizace likvidací splašků.

Viz dtto ad. V.

POŽADAVKY NA OCHRANU A ROZVOJ HODNOT ÚZEMÍ

ÚP respektuje historickou urbanistickou strukturu v obci.

Hodnoty jsou respektovány a chráněny návrhem podmínek pro využití území a ploch:

- přírodní hodnoty v území popisované v rozboru ÚAP obce jako silné stránky ochrany přírody, ochrany ZPF a lesa a vodního režimu – jsou stabilizovány a chráněny podmínkami pro využití území
- kulturní hodnoty
 - nemovité kulturní památky v obci – kostel Všech svatých – stabilizován ve své funkci

- o objekty architektonicky a historicky cenné –dokladující historii obce jsou vymezené ve výkrese ÚAP (podkladem byl průzkum NPÚSČ a doplňující průzkum zpracovatele) – jedná se převážně o venkovskou zástavbu návsi, která je chráněna podmínkou pro prostorové využití – plocha SO2.

Do ÚP byl prověřen a navržen do podrobnosti parcel územní systém ekologické stability – ÚSES:

- z ÚP VÚC Rakovnicko (RBK) – byl upřesněn jako lesní společenstvo.
- upřesněn a navržen lokální ÚSES z generelu lokálního ÚSES OŽP vč. interakčních prvků a údolní nivy – byl navržen a upřesněn do podrobnosti parcel i jako veřejně prospěšné opatření.

POŽADAVKY NA VEŘEJNĚ PROSPĚŠNÉ STAVBY, VEŘEJNĚ PROSPĚŠNÁ OPATŘENÍ A ASANACE

Seznam veřejně prospěšných staveb, opatření a případně asanací je součástí návrhu a seznamu p. č., které jsou VPS a VPO dotčeny.

DALŠÍ POŽADAVKY VYPLÝVAJÍCÍ ZE ZVLÁŠTNÍCH PRÁVNÍCH PŘEDPISŮ

(např.: požadavky na ochranu veřejného zdraví, civilní ochrany, obrany a bezpečnosti státu, ochrany ložisek nerostných surovin, geologické stavby území, ochrany před povodněmi a jinými rizikovými přírodními jevy)

Z hlediska civilní ochrany, obrany a bezpečnosti státu budou prověřeny požadavky dle příslušné vyhlášky

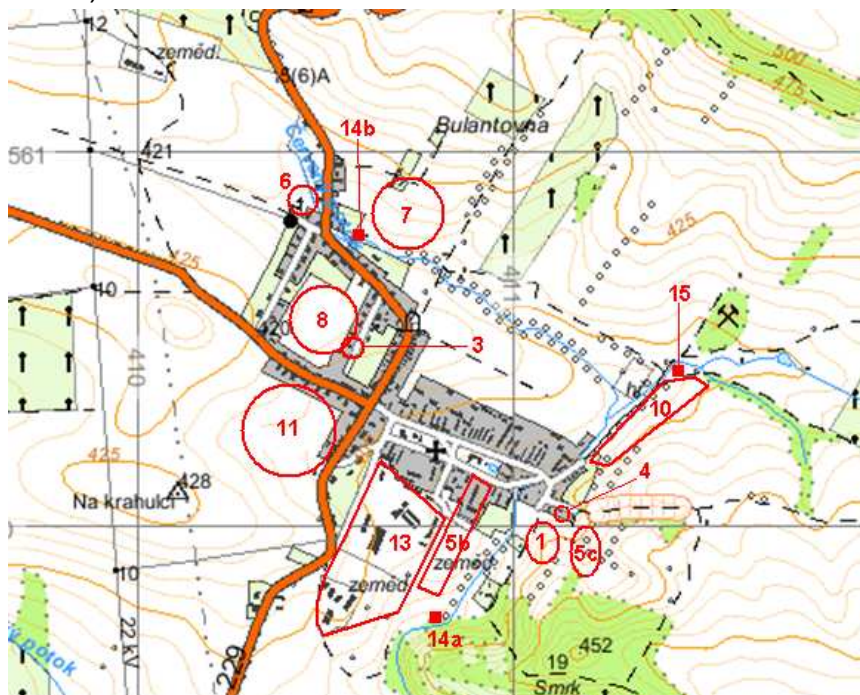
Součástí odůvodnění ÚP je kpt.F civilní ochrany a požární ochrany

POŽADAVKY A POKYNY PRO ŘEŠENÍ HLAVNÍCH STŘETŮ ZÁJMŮ A PROBLÉMŮ V ÚZEMÍ

Hlavní střety a zájmy jsou v ÚP řešeny a navrženy. Hlavním problémem v území je střet rozvoje a záboru ZPF – tento střet je řešen rozvojem území tam, kde navazuje na zastavěné území a pouze do požadavku kapacit stanovených rozbohem UAP.

POŽADAVKY ZADÁNÍ NA VYMEZENÍ ZASTAVITELNÝCH PLOCH A PLOCH PŘESTAVBY S OHLEDEM NA OBNOVU A ROZVOJ SÍDELNÍ STRUKTURY A POLOHU OBCE V ROZVOJOVÉ OBLASTI NEBO ROZVOJOVÉ OSE

„Do zastavitelných území územního plánu budou navíc prověřeny a případně navrženy tyto lokality“ (viz schéma):



OSÍDLENÍ A BYDLENÍ

Ozn.	Využití, popis
1	Bydlení s omezenou plochou navrženo
3	Příjezd do lokality bydlení
4	Smíšené území navrženo
5b,c	Navrženo s podmínkou pro rekreaci a hiposport
6	Navrženo s omezením zastavitelné plochy
7	Navrženo s vazbou na dopravní obsluhu
8	Navrženo s podmínkami řešení dopravní obsluhy a veřejného prostoru
11	Navrženo s podmínkami řešení dopravní obsluhy a veřejného prostoru

VÝROBA, SLUŽBY, OBČANSKÉ VYBAVENÍ

Ozn.	Využití, popis
13	Plocha pro revitalizaci brownfield na výrobu a služby
14	Část území u budoucího obchvatu navržena pro drobné podnikání

POŽADAVKY NA VYHODNOCENÍ VLIVŮ ÚZEMNÍHO PLÁNU NA UDRŽITELNÝ ROZVOJ ÚZEMÍ,

POKUD DOTČENÝ ORGÁN VE SVÉM STANOVISKU K NÁVRHU ZADÁNÍ UPLATNIL POŽADAVEK NA ZPRACOVÁNÍ VYHODNOCENÍ Z HLEDISKA VLIVŮ NA ŽIVOTNÍ PROSTŘEDÍ NEBO POKUD NEVYLOUČIL VÝZNAMNÝ VLIV NA EVROPSKY VÝZNAMNOU LOKALITU ČI PTAČÍ OBLAST

Vyhodnocení zpracováno jako příloha č. 1 a 2 Odůvodnění

POŽADAVKY NA ÚPRAVY NÁVRHU ÚP PO POSOUZENÍ

- I. **Městský úřad Rakovník, OŽP:** v textové části uvést podmínku, že stavby musí respektovat architektonicko-urbanistický charakter okolní stávající zástavby (zejména typ a půdorys domů, tvar a typ střech)- v textu upraveno-kpt. C.1.2
- II. **Městský úřad Rakovník, OŽP:** plocha pro agroturistiku, označená Z2 nebude zasahovat až k údolní nivě Červeného potoka-plocha upravena , vyjmuta ze zastavitelného území a navržena jako plocha přírodní v ÚSES- návrh je upraven v hlavním výkrese
- III. **Městský úřad Rakovník, OŽP:** tam, kde se u vodních toků břehové porosty nenacházejí, je třeba dodržovat ochranný pás nezorněné půdy o šířce nejméně 1 m od břehové čáry vodního toku-požadavek je součástí podmínek využití ploch a břehový porost je vymezen v hlavním výkrese mimo zemědělskou půdu
- IV. **Krajský úřad pro Středoč.kraj, Odbor život.prostředí a zem.-** příjezdovou komunikaci k ploše pro výrobu a skladování na jihu obce situovat jižně od stávající obytné zástavby tak, aby lokalita byla obsluhována s vyloučením průjezdu těžkých vozidel obytné zástavbou.Do návrhu byla zařazena původně

- rezervní plocha jižně od obce jako navrhovaná příjezdová komunikace, vymezena též jako veřejně prospěšná stavba a plocha změny
- V. **Krajský úřad pro Středoč.kraj, Odbor život.prostředí a zem** - plocha B1 musí mít min. podíl nezastavěných ploch 65% - tato podmínka byla splněna členěním ploch na zahrady v obtné zóně a plochy bydlení s různým % zastavění dle místních podmínek a požadavků hodnot-zejména místa kra-jinného rázu a historicky hodnotného území
- VI. **Krajský úřad pro Středoč.kraj, Odbor život.prostředí a zem** - doplnit stávající zeleň dle katastrální mapy – plochy byly doplněny dle skutečného stavu stabilizací jako doprovodná zeleň
- VII. **Krajský úřad pro Středoč.kraj, Odbor život.prostředí a zem** -obnovit zatrubněná koryta ; musí být i zatrubněné části vymezeny jako vodní toky (s břehovými porosty) – byly vymezeny k obnově 3 koryta vodotečí většinou příležitostných : ozn. ve výkrese základního členění Z XI- ZXIII
- VIII. **Krajský úřad pro Středoč.kraj, Odbor život.prostředí a zem** doplnit zdůvodnění podmínek pro využití ploch a zohlednit podmínky vyplývající ze stanoviska k vyhodnocení – požadavku je vyhověno v kpt. C.1.2 ODŮVODNĚNÍ
- IX. **Krajský úřad pro Středoč.kraj, Odbor život.prostředí a zem** požadujeme do mapy limitů doplnit území s nepříznivými inženýrsko–geologickými poměry, ve smyslu §13 zákona č. 68/1988 Sb., v platném znění, tj. aktivní sesuv č. 732 Řevničov, potenciální sesuv č. 733 Řevničov a rozsáhlé poddolované území č. 1439 Mutějovice se zákresem 6ti důlních děl a na něj navazující část poddolování č. 1497 Kroučová. V textu požadujeme doplnit následující: Pro stavbu v sesuvném území je doporučeno provést podrobný inženýrsko–geologický průzkum – doplněno v kpt. C.1.4 a v koordinačním výkrese
- X. **ČEZ Distribuce a.s.** -do podmínek pro využití ploch doplnit možnost umístit technickou infrastrukturu, zejména energetická zařízení – doplněno do přípustného využití

POŽADAVKY NA ÚPRAVY NÁVRHU PO DOHODOVACÍM ŘÍZENÍ S MÚ RAKOVNÍK, ODBOR ŽIVOTNÍHO PROSTŘEDÍ

- I. Lokální ÚSES v prostoru severovýchod spojující hranu Džbánu s vodotečí – levostranným přítokem Červeného potoka- č.162 Generelu lokálního ÚSES bude vyjmut z návrhu ÚP.Jeho funkci převezme navržený regionální ÚSES ve vzdálenosti cca 300m západně od lokálního vyjmutého biokoridoru.
- II. V podmínkách využití území a podmínkách prostorového uspořádání bude u ploch bydlení a smíšených obytných upravena podmínka na znění:
ZÁSTAVBA MUSÍ RESPEKTOVAT CHARAKTER OKOLNÍ STÁVAJÍCÍ ZÁSTAVBY

KOMPLEXNÍ ZDŮVODNĚNÍ PŘIJATÉHO ŘEŠENÍ

VČ. VYHODNOCENÍ PŘEDPOKLÁDANÝCH DŮSLEDKŮ TOHOTO ŘEŠENÍ ZEJMÉNA VE VZTAHU K ROZBORU UDRŽITELNÉHO ROZVOJE ÚZEMÍ

KONCEPCE

- Území obce je rozvojové svojí polohou a vybaveností. Splňuje několik předpokladů, důležitých pro rozvoj:
- Plocha výrobně obslužná vázaná na dopravní strukturu.
- Nová koncepce ÚP tedy navrhuje kvantitativně nový rozvoj území - bydlení a výrobně obslužné zóny.
-**revitalizace krajinné zeleně** v polohách, které jsou v současné době zemědělskou půdou a doprovodná kra-jinná zeleň, lesy nebo trvalé travní porosty chybí.

ZDŮVODNĚNÍ PODMÍNEK PRO VYUŽITÍ PLOCH

CHARAKTERISTIKA A OBSAH PODMÍNEK PRO VYUŽITÍ PLOCH

HLAVNÍ VYUŽITÍ

V území je vykonávána řada činností, které vyžadují jeho zvláštní vybavení, uspořádání nebo členění (např. terénu, infrastruktury, jednotlivých staveb, zeleně apod.). Tyto speciální vlastnosti území, vyhovující zvolené činnosti nebo účelu, jsou plochy s rozdílným způsobem využití v členění §4-§19 vyhl. č. 501/2006 Sb.SZ.. Základní druhy ploch jsou dále podrobněji členěny na typy ploch s ohledem na specifické podmínky a charakter navrhovaného území.

PŘÍPUSTNÉ VYUŽITÍ ÚZEMÍ

Zde je uváděn výčet jednotlivých, konkrétních činností, využití území a jeho vybavení, které jsou přípustné nad rámec hlavní funkce. V maximální možné míře jsou voleny formulace a pojmy definované v právních předpisech, významné při rozhodování správních orgánů (stavebních úřadů, ochrany přírody apod.) ve správních řízeních.

PODMÍNKY PROSTOROVÉHO USPOŘÁDÁNÍ, PODMÍNKY ETAPIZACE A OSTATNÍ PODMÍNKY

Uvádí potřebné údaje např. o rozměrech pozemků a staveb, podmínky pro jejich umístění požadavky na tvar, případně velikost staveb vč. základních podmínek ochrany krajinného rázu (např. výškové regulace zástavby, intenzita využití pozemků v plochách)

Účelem těchto pravidel je jasné a srozumitelné vyjádření vlastností např. zástavby, jednotlivých staveb, uspořádání a využívání zeleně apod., požadovaných z důvodů zachování a ochrany kladně hodnocených vlastností řešeného území.

V podmínkách jsou stanoveny podmínečné etapizace pro rozvoj nebo následné ÚR nebo stavební povolení.

ČLENĚNÍ PODMÍNEK PRO VYUŽITÍ PLOCH

Plochy s podmínkami pro využití byly s ohledem na specifické podmínky a charakter území při návrhu koncepce, potřeby různých podmínek prostorového uspořádání a návrhu etapizace, jsou navrženy v podrobnějším členění než definuje vyhláška SZ č. 501/2006 Sb., §4-19:

BYDLENÍ

- Šířka komunikace a uliční čáry dle zachování hodnot území, koncepci veřejného prostranství pro dopravu pěší a cyklistickou v odpovídajícím prostředí
- Velikost parcel odpovídá lokalitě venkovské zástavby s důrazem na zahradu, hustotu zástavby pro bydlení a možnosti výsadby stromů, které svým vzrůstem odpovídají hodnotám venkovského prostředí
- Jednosměrná doprava je opatření ve stávajících územích jako opatření při zachování bezpečného provozu. Jinak zvyšuje dopravní zátěž v území s jinak malou intenzitou a v ÚP není podporována.
- Ochrana krajinného rázu byla navržena na základě rozboru urbanistických hodnot každé lokality a míry dominantní polohy v obci . Architektonický charakter zástavby by bylo možné regulovat na základě porobnosti pouze v regulačním plánu . Na základě rozboru byly některé plochy regulovány hmotově - plochy SO2 , jiné regulací prostorového uspořádání –výška staveb , z důvodu uplatnění v horizontu zástavby z výhledových míst Džbánu.V podmínkách prostorového uspořádání byl dohodnut termín podmínky- ZÁSTAVBA MUSÍ RESPEKTOVAT CHARAKTER OKOLNÍ STÁVAJÍCÍ ZÁSTAVBY

PLOCHY SMÍŠENÉ OBYTNÉ

Plochy smíšené obytné jsou upraveny s podmínkami pro využití v původních zemědělských stavbách , kde je možnost hospodaření ve stávajících hospodářských objektech.Hospodaření je limitováno velikostí provozních ploch vzhledem k tomu, že se jedná o plochy v zastavěném území a s negativními vlivy na okolní zástavbu. Plochy SO2 jsou regulovány podmínkami prostorového uspořádání z důvodu hodnotné historické zástavby návsi, která dokládá vývoj obce a je navržena k ochraně urbanistických hodnot-tj. stavební a uliční čára, tvar zástavby do uličního veřejného prostoru, výška a objem staveb.

PLOCHY OBČANSKÉHO VYBAVENÍ

Členění na plochy pro OV ve veřejném zájmu nezbytné pro navrhovaný počet obyvatel jsou navrženy pro stabilizaci

PLOCHY VÝROBY A SKLADOVÁNÍ

- Členění s různými podmínkami pro využití ploch V, SO3 a zejména podmínkami pro prostorové uspořádání (výškou zástavby)
- Plochy mají stanovené podmínky pro umístování konkrétních staveb nebo zařízení, změnu vlivu na využití území, změnu využití území a ochranu zájmů v území.

PLOCHY VEŘEJNÝCH PROSTRANSTVÍ

- Jsou stabilizované s rozvojem ploch v navrhovaných plochách Z7 a Z9 (ozn. ve výkrese základního členění) jsou navrženy

DOPRAVA

ŠIRŠÍ KOMUNIKAČNÍ SOUVISLOSTI

- Záměr vedení přeložkové trasy silnice II. třídy je navržen jako rezerva. Hlavním motivem tohoto záměru je vytvoření nového komunikačního tahu, který by v širších územních a dopravních souvislostech v kvalitativně lepších návrhových parametrech zajišťoval propojení páteřních komunikačních tras směřujících od jihu R6 směr Louny.

NÁVRH VEDENÍ PŘELOŽKOVÉ TRASY SILNICE II/229

- Přeložková trasa silnice je v souladu s návrhem kategorizace silnic II. a III. třídy ve Středočeském kraji navržena v návrhové kategorii S9,5/70. V souladu s příslušným ustanovením ČSN 73 6101 Projektování silnic a dálnic může být pro směrové vedení trasy uplatněn minimální poloměr směrového oblouku v doporučené hodnotě $R=375\text{m}$. S ohledem na mírně rovinatý až mírně zvlněný charakter území může být z hlediska výškového vedení trasy uplatněn největší dovolený výsledný sklon v hodnotě $v=7,5\%$.
- Šířkové uspořádání navrhované kategorie S9,5/70 je dvoupruhové pro obousměrný provoz a skládá se ze dvou jízdních pruhů $\text{\textit{š}}=3,50\text{ m}$, dvou vodicích proužků $\text{\textit{š}}=0,25\text{ m}$ a dále navazující zpevněné a nezpevněné krajnice v šířkách $\text{\textit{š}}=0,50\text{ m}$.
- Navrhovaná přeložková trasa silnice začíná a navazuje na záměr R6 a křižovatku u Krupé.

PLOCHY SMÍŠENÉ NEZASTAVĚNÉHO ÚZEMÍ

Plochy mají funkci ochrannou (zejména proti vodní a větrné erozi a šíření poletavého prachu), krajinotvornou a estetickou vyplývající z rozboru ÚAP a návrhu obnovy hodnot v krajině, biologickou a ekologickou pro zvýšení ekologické stability území. Území slouží jako ochrana před vzájemnými negativními vlivy jednotlivých částí území s rozdílnými funkcemi, které se navzájem ruší a jako účinný doplněk funkce území, činností a staveb

PLOCHY VODOHOSPODÁŘSKÉ

Důvodem vymezení je:

- Ochrana stávajících vodních toků a ploch
- Plochy revitalizace údolí pro dominantní přírodní funkci-údolí potoka a návrh na jeho úplnou revitalizaci, kde není možné stanovit podmínky pro využití plochy.

LIMITY NAVRŽENÉ ÚZEMNÍM PLÁNEM

ÚSES

Pro účel návrhu ÚSES je využito biogeografické členění území ČR. Aby síť biocenter, biokoridorů a interakčních prvků byla úplná, byly navrženy plochy, které vytvářejí síť ploch, které zastupují celou škálu stanovišť vyskytujících se v území. Takto vymezená biocentra jsou navržena na propojení biokoridorů tak, aby jejich funkce nebyla narušena přírodními nebo „antropickými“¹ bariérami a doplněna s ohledem na maximální možnou délku biokoridorů mezi biocentry. Vzhledem k hierarchickému uspořádání biogeografických jednotek, které pokrývají území ČR tak, že jednotky nižšího řádu vyplňují jednotky vyššího řádu, má i ÚSES 2 hierarchické úrovně. místní či lokální, vyšší regionální. Biocentrum vyššího řádu je zdrojovým místem pro uchování a obnovu populací organismů (dominujícím cílem je biodiverzita), síť místních ÚSES a interakčních prvků spíše zprostředkovává příznivé působení na intenzivně využívanou krajinu (dominujícím cílem je podpora ekologické stability).

Biokoridory nesmí být vedeny přes bariéry znemožňující nebo omezující jejich prostupnost pro organismy². Územní systém vychází z potenciálního stavu přírody a k aktuálnímu stavu vegetace „pouze“ přihlíží. Protože se ekosystémy vázané na určitý typ stanoviště nedochovaly a v tradičním pohledu zde tedy není co chránit, je v rámci ÚSES vybrána síť ploch v minimálním rozsahu pro jejich obnovu nebo jako interakční prvek.

INTERAKČNÍ PRVKY

Interakční prvky, přesto že nemají oporu v současně platné legislativě, ale pouze v metodice navrhování, tvoří součást místního ÚSES jako jedna ze skladebních částí. Jedná se o ekologicky významné krajinné prvky a ekologicky významná liniová společenstva, která vytvářejí existenční podmínky rostlinám a živočichům a jako takové významně ovlivňují fungování ekosystému kulturní krajiny.

Na lokální úrovni interakční prvek jako krajinný segment obvykle zprostředkovává příznivé působení základních skladebních částí ÚSES (biocenter a biokoridorů) na okolní méně stabilní krajinu zejména u izolovaných krajinných prvků.

Za interakční prvek ÚSES tak můžeme považovat např. i navrženou doprovodnou zeleň podél komunikace, i pokud nespojuje žádná biocentra. Dále jsou jako interakční prvky skupiny stromů, soliterně rostoucí stromy v polích, aleje a další krajinné segmenty, které vytváří existenční podmínky rostlinám a živočichům (Interakční prvky často umožňují trvalou existenci určitých druhů organismů, majících menší prostorové nároky; vedle řady druhů rostlin některé druhy hmyzu, drobných hlodavců, hmyzožravců, ptáků, obojživelníků atd.), kterým slouží jako potravní základna, místo úkrytu, místo k rozmnožování a i pro orientaci.

NÁVRH A VYMEZENÍ INTERAKČNÍCH PRVKŮ

Pro návrh a vymezení interakčních prvků byla nutná znalost zájmového území; s využitím hodnocení ekologické stability (kostry ÚSES) a současně mapových podkladů aktuálního mapování krajiny.

V rámci tohoto návrhu bylo území posouzeno komplexně, se snahou zapojit do systému interakčních prvků, jako nedílnou součást fungování krajiny. V řešeném území jsou to například i plochy údolních niv a doprovodná zeleň komunikací.

Jak již bylo výše uvedeno, interakční prvky nejsou legislativně závazným limitem ÚSES. Některé z těchto interakčních prvků však podléhají jinému stupni ochrany dle zákona č. 114/1992 Sb., o ochraně přírody a krajiny, v platném znění.

LIMITY VYUŽITÍ ÚZEMÍ VYMEZENÉ V DOPLŇUJÍCÍCH PRŮZKUMECH A ROZBORECH OBCE

Limit je navržen na základě průzkumů a rozborů ÚPO, které předcházely zadání ÚP. V nich byl zpracován elaborát s vymezením hranice. Zadání potvrdilo vymezení a požadovalo návrh opatření a podmínky pro využití

¹ Tj. lidmi vytvořenými.

² Pokud to území dovoluje. Významnou bariérou je silnice R6

tohoto území, které má různé funkce. Podmínky jsou stanoveny na základě ochrany Údolní nivy jako významného prvku ochrany přírody. Území v údolní nivě představuje potenciál pro zvýšení revitalizace nebo revitalizaci neznámá tedy, že předmětné území již v současnosti plní dominantní přírodní funkci nivy. Niva má další funkce v území a to ochranu území pro rozliv, zvýšení retenční schopnosti území a zmírnění škod způsobených vodní erozí

ÚDOLNÍ NIVA

Niva je VKP ze zákona. Byla definována geomorfologicky, pedologicky, hydrologicky a ekologicky³. V obci se jedná o území v mnoha případech již urbanizované. Protože se však jedná o limit využití území daný obecně závazným právním předpisem (vztahuje se na ni ochranný režim VKP⁴), je její vymezení zaneseno do výkresu limitů. Vymezení nivy bylo navrženo před zadáním ÚP v platné ÚPD s tímto regulativem:

HLAVNÍ VYUŽITÍ:

Část území zásadně významná pro ekologii, geomorfologii, vodní režim povrchových vod a esteticky hodnotnou část krajiny. Cílem ochrany je zajistit dlouhodobý, relativně nerušený vývoj přírodních společenstev, obnovu luk a pastvin a zachování inundační funkce v území mimo stávající zástavbu. Jejich zachování podmiňuje stabilizaci a obnovu retenční schopnosti krajiny. V území, kde je stávající zástavba, budou navržena opatření na ochranu nemovitostí. Na území platí zároveň všechny limity využití území, vyplývající z obecně platných předpisů a limity stanovené v závazné části územního plánu. Území je trvale nezastavěné.

PŘÍPUSTNÉ VYUŽITÍ ÚZEMÍ

- I. Údržba a ochrana chráněných prvků přírody
- II. Údržba a ochrana chráněných kulturních a technických památek
- III. Údržba a ochrana technického zařízení (např. vysokého vedení, ČOV, čerpacích stanic)
- IV. Nová výstavba staveb na vodních tocích a staveb technického zařízení zejména pro zařízení retenční schopnosti krajiny
- V. Výstavba účelových a turistických pěších cest; bez umělého zvyšování terénu nebo jiných překážek odtoku vody a bránících záplavě
- VI. Revitalizace říčních toků
- VII. Zakládání zahrad a pastvin bez umělého zvyšování terénu nebo jiných překážek bránících záplavě s možností výstavby dočasných zemědělských staveb bez podsklepení, určených pro zemědělskou činnost bez možnosti přívodu inž. sítí;
- VIII. Rozebíratelné oplocení

NEPŘÍPUSTNÉ VYUŽITÍ ÚZEMÍ

- I. Jakékoliv nové stavby a stavební činnost
- II. Úpravy terénu, které mohou ovlivnit vodní režim území nebo zvyšují uměle terén
- III. Výkopky i ukládání a skladování stavebního materiálu

³ NIVA (talfläche, valley plain), rovinný povrch údolního dna. Zpravidla je pokryta nivní neboli povodňovou hlínou, která je aluviálního (holocenního) stáří a vzniká sedimentací při náplavech (inundacích). ... Nivní hlíny pokrývají štěrkopískové náplavy vyplňující vlastní údolní dno a představují nejmladší (nejhlubší) říční terasu pleistocenního stáří. Naučný slovník zemědělský č. 5, UVTI, Praha 1972

NIVA, údolí - inundace, luh. Je nejnižší terasou nad řečištěm zaplavovanou vodou po tání zimních sněhů. ... Podklad tvoří většinou štěrky a písky s relativně vysokou hladinou podzemní vody, jejíž úroveň je ovlivňována vodním tokem. ... Zahradnický slovník naučný 4, ÚZPI, Praha 1999

⁴ § 4 odst. 2 zákona č. 114 / 1992 Sb., o ochraně přírody a krajiny, ve znění pozdějších předpisů

LIMITY HORNINOVÉHO PROSTŘEDÍ

Limity území s nepříznivými inženýrsko–geologickými poměry, ve smyslu §13 zákona č. 68/1988 Sb., v platném znění, tj. aktivní sesuv č. 732 Řevničov, potenciální sesuv č. 733 Řevničov a rozsáhlé poddolované území č. 1439 Mutějovice se zákresem 6ti důlních děl a na něj navazující část poddolování č. 1497 Kroučová jsou vyznačeny v koordinačním výkrese z podkladů ÚAP a doplňujících průzkumů. Pro stavbu v sesuvném území je doporučeno provést podrobný inženýrsko–geologický průzkum.

KOMPLEXNÍ VYHODNOCENÍ DŮSLEDKŮ ŘEŠENÍ ÚP VE VZTAHU K ROZBORU UDRŽITELNÉHO ROZVOJE

Vyhodnocení je zpracováno v samostatné příloze č.1 a 2

INFORMACE O VÝSLEDKÁCH VYHODNOCENÍ VLIVŮ NA UDRŽITELNÝ ROZVOJ ÚZEMÍ – ŽIVOTNÍ PROSTŘEDÍ

Návrh územního plánu je v souladu se zákonem o územním plánu a stavebním řádu vypracován v jedné variantě a to na základě Zadání, projednávání územního plánu a ex-ante posuzování vlivů na životní prostředí. Základním krokem pro zpracování cílů ochrany životního prostředí v ÚP je formulace zadání územního plánu, v němž jsou uvedeny požadavky na vypracování územního plánu. Tyto požadavky zohledňují již v tomto kroku cíle přijaté v rámci Politiky územního rozvoje České republiky a rámcově zahrnují i požadavky na ochranu krajiny a dalších hodnot v území.

Vyhodnocení vztahu územně plánovací dokumentace k cílům ochrany životního prostředí přijatým na vnitrostátní úrovni je uvedeno v kapitole 1.přílohy 1. Zde byly identifikovány střety mezi cíly (požadavky) územního plánu (dle Zadání) a vnitrostátními cíly. Jednalo se zejména o následující střety (**záporné interakce**):

- Ochrana půdy vs. vymezení zastavitelných ploch
- Prostupnost krajiny vs. nové liniové dopravní stavby
- Zlepšování podmínek pro existenci rostlin a živočichů zvl. chráněných vs. Intenzivní zemědělská rostlinná výroba
- Ochrana před potenciálními riziky a přírodními katastrofami vs. vymezení zastavitelných ploch
- Snižování vlivu dopravy na životní prostředí a zdraví obyvatel vs. nové liniové dopravní stavby a vymezení zastavitelných ploch
- Zachování rázu jedinečné urbanistické struktury území, struktury osídlení a kulturní krajiny vs. vymezení zastavitelných ploch

Souhlasný závěr vyhodnocení vyplývá i z odpovědí na otázky ohledně dopadu na udržitelný rozvoj, formulované v Úvodu vyhodnocení. Zpracovatel vyhodnocení se domnívá, že realizace územního plánu pravděpodobně nemá významný vliv na uspokojení základních životních potřeb současných a budoucích generací, že nedojde ke snížení rozmanitosti přírody a nebudou narušeny přirozené funkce ekosystémů.

Podmínky souhlasu s realizací ÚP se z hlediska jeho dopadů na ZP jsou v příloze č. 1

Navrhovaná opatření SEA	ŘEŠENÍ V ÚP
A - ZASTAVĚNÉ ÚZEMÍ A ZASTAVITELNÉ PLOCHY - NÁVRH	
PLOCHY BYDLENÍ	
B1 Nízkopodlažní bydlení ➤ Pro jednotlivé funkční plochy stanovit minimální podíl nezastavěných (nezpevněných) ploch (zeleně) bude činit 65% Pozn.: Použití novodobých architektonických přístupů by	➤ Stanovena max. zastavěnost ploch

Navrhovaná opatření SEA	ŘEŠENÍ V ÚP
<p>nemělo být a-priori odmítáno, ale individuálně posouzeno v rámci územního a stavebního řízení.</p> <p>B2 Bydlení</p> <ul style="list-style-type: none"> ➤ Bez návrhu opatření, jedná se o vymezení ploch pro existující stavby <p>BZ Zahrady v obytné zóně</p> <ul style="list-style-type: none"> ➤ V případě oplocení pozemků zahrad v obytné situovaných mezi Červeným potokem a plochou regionálního biokoridoru materiály neprostupnými pro zvěř je nezbytné ponechat mezi hranicí biokoridoru a zahradami minimální pruh o takové šíři, která zajistí alespoň částečnou funkčnost ekotonového pásma biokoridoru (tato plocha je z hlediska biodiverzity nejvýznamnější). Doporučený odstup je 5 - 10 m. ➤ Stanovit výškový regulativ doplňkových staveb u ploch zahrad v obytné zóně následovně: max. jednopodlažní stavby, případně s podkrovím prostorem. 	<ul style="list-style-type: none"> ➤ Zahrady a sady nemají stanoveny odstup ř – 10m. Odstup zajišťuje naddimenzovaná ➤ Stanoveno pro uplatnění §18 CZ.
PLOCHY SMÍŠENÉ OBYTNÉ	
<p>SO1 Smíšené venkovské území</p> <ul style="list-style-type: none"> ➤ Bez návrhu opatření <p>SO2 Smíšené venkovské území v historické zástavbě</p> <ul style="list-style-type: none"> ➤ Bez návrhu opatření 	
<p>PLOCHY REKREACE</p> <p>R1 Sportovní a rekreační plochy a rekreační plochy pro hiposport</p> <ul style="list-style-type: none"> ➤ Bez návrhu opatření 	
PLOCHY OBČANSKÉHO VYBAVENÍ	
<p>OV1 Občanské vybavení ve veřejném zájmu</p> <ul style="list-style-type: none"> ➤ Bez návrhu opatření <p>OV2 Občanské vybavení</p> <ul style="list-style-type: none"> ➤ Bez návrhu opatření ➤ R2 Sportovní Bez návrhu opatření 	
PLOCHY VÝROBY A SKLADOVÁNÍ	
<p>V Výroba, výrobní služby, sklady</p> <ul style="list-style-type: none"> ➤ Příjezdovou komunikaci k ploše skladování a výroby na jihu obce situovat jižně od existující obytné zástavby tak, aby lokalita byla obsluhována s vyloučením průjezdu těžkých vozidel obytnou zástavbou. ➤ 20% plochy pozemků bude zatravněno (nezpevněné plochy) s keřovou i stromovou zelení s ochranou funkcí vůči okolní bytové zástavbě. 	<ul style="list-style-type: none"> ➤ Komunikace navržena jako rezerva v případě konkrétní potřeby a ohledem a komerční využití. Stanoveno % zastavění.

Navrhovaná opatření SEA	ŘEŠENÍ V ÚP
<ul style="list-style-type: none"> ➤ Stávající zeleň při západním okraji plochy pro výrobu a skladování vymezit jako plochu doprovodné zeleně. ➤ Realizaci výrobně obslužné zóny na jihu obce podmínit provedením biologického průzkumu se zaměřením na výskyt zvláště chráněných druhů živočichů (zejm. ptáků). ➤ Likvidace srážkových vod bude prováděna na pozemcích v rámci plochy. <p>SO3 Smíšené území</p> <ul style="list-style-type: none"> ➤ Podmíněnost výstavby na ploše SO3 na západě obce: vybudování příjezdové komunikace mimo obytnou zástavbu. ➤ V rámci investiční přípravy konkrétních záměrů, tj. v rámci územního řízení ke změnám využití území, vyhodnotit vliv konkrétních staveb (souboru staveb) na ploše SO3 na krajinný ráz. ➤ Likvidace srážkových vod bude prováděna na pozemcích v rámci plochy. 	<ul style="list-style-type: none"> ➤ Navrženo ➤ Stanoví ÚŘ ➤ Navrženo v podmínce ➤ Navrženo v podmínce ➤ Navrženo v podmínce ➤ Navrženo v podmínce
PLOCHY VEŘEJNÝCH PROSTRANSTVÍ	
<p>VZ Veřejná zeleň</p> <ul style="list-style-type: none"> ➤ Bez návrhu opatření Hřbitov ➤ Bez návrhu opatření 	
PLOCHY DOPRAVNÍ INFRASTRUKTURY	
<ul style="list-style-type: none"> ➤ Bez návrhu opatření s výjimkou ploch pro komunikace k zajištění dopravní obsluhy na ploše V – tato komunikace bude přeložena mimo obytnou zástavbu. 	<ul style="list-style-type: none"> ➤ navrženo
PLOCHY TECHNICKÉ INFRASTRUKTURY	
<p>TI Plochy pro technické zařízení</p> <ul style="list-style-type: none"> ➤ Bez návrhu opatření 	
B - ÚZEMÍ NEZASTAVĚNÉ - NÁVRH	
PLOCHY SMÍŠENÉ NEZASTAVĚNÉHO ÚZEMÍ (DRZ Doprovodná zeleň)	
<ul style="list-style-type: none"> ➤ Bez návrhu opatření 	
PLOCHY PŘÍRODNÍ (NL Nelesní zeleň s dominantní přírodní funkcí)	
<ul style="list-style-type: none"> ➤ Existující rozptýlenou zeleň (zejm. remízy) na zemědělské půdě vymezit v rámci územního plánu jako plochy přírodní: doplnit existující remíz v místě označeném na katastrální mapě jako Za Chmelnicí při 	<ul style="list-style-type: none"> ➤ Jsou stanoveny jako plochy nezastavěného území – doprovodná zeleň

Navrhovaná opatření SEA	ŘEŠENÍ V ÚP
severním okraji k.ú. Hředle.	
PLOCHY VODOHOSPODÁŘSKÉ (Vodní toky a plochy, VR Plochy pro opatření zvýšené retence dešťových vod	
➤ Doporučeno je podpořit samočistící schopnost vodních toků jejich revitalizací (např. obnovou zatrubněných koryt).	➤ Revitalizace navržena
PLOCHY ZEMĚDĚLSKÉ (Z1 Zemědělská půda, Z2 Sady a zahrady, BZS Zahrady v obytné zóně bez staveb, Z3 Louky a pastviny, trvalé travní porosty)	
➤ V souladu s doporučením na ochranu kvality povrchových vod je doporučeno i za účelem ochrany přírody vymezení ploch (např. travnatých pásů) podél vodotečí v zájmovém území, které nebudou obhospodařovány orbou, zejm. podél Červeného potočka na levém břehu v lokalitě Za humny.	➤ Na rženo
PLOCHY LESNÍ (Les)	
➤ Doporučeno je na nových lesních plochách respektovat přirozenou dřevinnou skladbu odpovídající potenciální přirozené vegetaci	➤ Navrženo v podmínkách využití ploch

INFORMACE O VÝSLEDČÍCH VYHODNCENÍ VLIVŮ NA UDRŽITELNÝ ROZVOJ ÚZEMÍ – HOSPODÁŘSKÝ ROZVOJ A SOCIÁLNÍ SOUDRŽNOST OBYVATEL

Komplexní vyhodnocení je v příloze č.2 odůvodnění

VYHODNOCENÍ DŮSLEDKŮ NAVRHOVANÉHO ŘEŠENÍ NA PŮDNÍ FOND

PUPFL

Ochranu lesa není nutné vyhodnocovat, protože urbanistické řešení nenavrhuje plošný rozvoj na lesní půdě. Naopak v rámci RBK je navržen les zvláštního určení v rozloze 11,18ha – lokality XC, D, G, H na orné půdě a ostatní ploše.

ZEMĚDĚLSKÝ PŮDNÍ FOND

- I. Vyhodnocení tvoří samostatná grafická příloha v měřítku 1 : 5000 - výkres č. 6, textový komentář a tabulkové přehledy, které jsou součástí textu. Vyhodnocení je zpracováno tak, že umožňuje posoudit urbanistické řešení z hlediska ochrany zemědělského půdního fondu.
- II. V grafické příloze je vyznačena hranice a plocha zastavěného území k datu 9/2009. Vyhodnoceny jsou ty plošné a liniové urbanistické záměry, které jsou umístěny vně i uvnitř hranice zastavěného území.
- III. V tabulkách je uveden přehled jednotlivých lokalit návrhového období z hlediska dotčených druhů(kultur) pozemku. Dále je z tabulky patrné navržené funkční využití, které je podrobněji charakterizované v ostatních kapitolách textu Návrhu.
- IV. V tabulkových přehledech jsou seřazeny jednotlivé lokality urbanistického řešení s uvedením výměr dotčených kultur a zemědělská půda je charakterizována stupněm třídy ochrany, který zařadí BPEJ v daném klimatickém regionu do 5ti stupňů. Hodnocení má klesající tendenci. BPEJ zařazené do stejné třídy jsou srovnatelné v celé ČR. Toto kritérium se využívá zejména v případech, že je v řešeném území více klimatických regionů a je potřebné vzájemně porovnat pozemky zemědělské půdy v rozdílných přírodních podmínkách. Urbanistické řešení zabírá **21,9 ha zemědělské půdy**.

- V. Pro revitalizaci krajiny změny kultury katastru orná půda na jinou kulturu, TTP a louky a les zabírá návrh ÚP **16,84 ha**, z toho
- VI. V rámci ÚAP byly vymezeny limity ochrany přírody, ochrany ZPF a vodního režimu
- VII. Urbanistický rozvoj není navržen na plochy vymezeného ÚSES. To dokumentuje hlavní výkres a koordinační výkres, ve kterých je zakreslena urbanistická koncepce. Urbanistické řešení je charakterizováno a zdůvodněno v části zprávy týkající se urbanistické koncepce a rozvoje urbanistických funkcí. Proto již v této kapitole nejsou informace opakovány
- VIII. V k. ú. nejsou provedeny komplexní pozemkové úpravy (KPÚ).

Tabulka 1 Části území určených k zastavění

číslo lokality	navržené využití	kód BPEJ	třída ochrany	zahrady (ha)	orná půda (ha)	louky a pastviny (ha)	zemědělská půda (ha)	ostatní plochy	celkem (ha)
A	silnice II. třídy, smíšené venkovské území smíšené venkovské území -výroba	4.30.11	IV.	-	2,14	-	2,14	-	2,14
B	nízkopodlažní bydlení místní komunikace plochy veřejného prostranství	4.30.11 4.12.10	IV. II.	-	2,94 1,68	-	4,62	-	4,62
C	nízkopodlažní bydlení místní komunikace plochy veřejného prostranství	4.30.11 4.33.01 4.30.01 4.33.11 4.31.01	IV. - III. II. IV.	1,04 1,56 5,22 0,02 0,05	-	-	7,89	-	7,89
D	nízkopodlažní bydlení místní komunikace, účelová komunikace doprovodná zeleň zahrady v obytné zóně a čerpací stanice kanalizace	4.30.11	IV.	-	2,10	-	2,10	-	2,10
E	nízkopodlažní bydlení	4.30.01	III.	-	0,29	-	0,29	-	0,29
F	nízkopodlažní bydlení	4.30.11	II.	-	0,35	-	0,35	-	0,35
G	účelová komunikace vč. ochranné doprovodné zeleně	4.12.10	II.	-	0,20	-	0,20	-	0,20
H	smíšené venkovské území sportovní a rekreační plochy pro hipposport	4.33.01 4.33.11 4.60.00	- II. I.	-	1,13 0,94 0,06	-	2,13	-	2,13
CH	plochy pro technické zařízení - ČOV	4.60.00	I.	-	0,01	-	0,01	-	0,01
K	nízkopodlažní bydlení	4.60.00 4.20.51	I. II.	-	0,04 0,03	-	0,07	-	0,07
L	smíšené venkovské území	4.60.00 4.20.51	I. II.	-	0,07 0,15	-	0,22	-	0,22
M	sportovní a rekreační plochy pro hipposport	4.20.51	II.	-	0,20	-	0,20	-	0,20
N	rozšíření silnice III. třídy mimo	4.30.41	V.	-	1,15	-	1,68	-	1,68

číslo lokality	navržené využití	kód BPEJ	třída ochrany	zahrady (ha)	orná půda (ha)	louky a pastviny (ha)	zemědělská půda (ha)	ostatní plochy	celkem (ha)
	zastavěné území a zastavitelné plochy o samostatný jízdní pruh pro cyklisty a pěší	4.30.11 4.31.01	IV. IV.		0,14 0,39				
O	Rozšíření silnice u vjezdu místní komunikace o odbočovací pás	4.30.11	IV.		0,03		0,03		0,03
celkem							21,9		21,9

Tabulka 2 Části území určených ke změně kultury ZPF na nezemědělské využití a dominantní přírodní funkci

číslo lokality	navržené využití	kód BPEJ	třída ochrany	zahrady (ha)	orná půda (ha)	louky a pastviny (ha)	zemědělská půda (ha)	ostatní plochy	celkem (ha)
XA	sady a zahrady	4.20.51	II.	-	-	2,17	2,17	-	2,17
XB	doprovodná zeleň	4.33.11	II.	-	0,12	-	-	0,12	0,12
XC	les zvláštního určení pro regionální biokoridor RBK	4.33.11 4.31.11	II. IV.	-	1,56 3,12	-	4,68	-	4,68
XD	les zvláštního určení pro regionální biokoridor RBK	4.31.11 4.30.11 4.20.11	IV. IV. III.	-	0,13 1,00 0,18	-	1,31	-	1,31
XF	plochy pro opatření ke zvýšení retence dešťových vod	4.30.11 4.60.00	IV. I.	-	0,15 0,15	-	0,30	-	0,30
XG	les zvláštního určení pro regionální biokoridor RBK	4.20.51 4.20.11	II. III.	-	1,36 0,36	-	1,72	-	1,72
XH	les zvláštního určení pro regionální biokoridor RBK	4.20.51 4.20.11	II. III.	-	-	-	-	3,23 0,14	3,37
XCH	plochy pro opatření ke zvýšení retence dešťových vod	4.33.11	II.	-	-	0,45	0,45	-	0,45
XI	zahrady u plochy bydlení	4.60.00 4.20.51	I. II.	-	0,13 0,02	-	0,15	-	0,15
XJ	doprovodná zeleň vodního toku určená k ochraně ZPF před erozí a ke zvýšení retence v území	4.33.11 4.33.01	II. III.		0,02 0,08		0,10		0,10
XK	ÚSES- lokální , neorná půda, převážně doprovodná zeleň vodního toku	4.60.00 4.12.10	I. II.		0,16 0,02		0,18		0,18
XL	Doprovodná zeleň obnova vč. příležitostné vodoteče	4.30.11 4.20.11	IV. III.		0,22 0,03		0,25		0,25
XM	Doprovodná zeleň obnova vč. příležitostné vodoteče	4.20.11	III.		0,84		0,84		0,84
XN	Doprovodná zeleň pro rozliv a obnova vč. příležitostné vodoteče	4.33.01 4.33.11	III. II.		0,2 1,0		1,2		1,2
celkem					10,73	2,62	13,35	3,49	16,84

VYMEZENÍ ZÁPLAVOVÝCH, OHROŽENÝCH A OCHRANNÝCH OBLASTÍ

V území je vymezena údolní niva, hranice záplavy potoka není stanovena. Správce toku ZVHS.

NÁVRH UKRYTÍ OSOB

V území řešeném ÚP nemá obec zpracovaný elaborát improvizovaného ukrytí obyvatel.

NÁVRH UKRYTÍ A UBYTOVÁNÍ EVAKUOVANÝCH OSOB

Ubytování evakuovaných osob je možné provizorně v prostorách školy

HROMADNÁ STRAVOVACÍ ZAŘÍZENÍ A VÝVAŘOVNY

restaurace – pohostinství v obci, nebo školní jídelna

NÁVRH MÍST SKLADOVÁNÍ MATERIÁLU CIVILNÍ OCHRANY

Skladovacím a výdejním místem materiálu CO a humanitární pomoci je OÚ.

NÁVRH ZDRAVOTNICKÉHO ZABEZPEČENÍ OBYVATELSTVA

Pro zabezpečení obyvatelstva je k dispozici areál nemocnice v Rakovníku. V obci není žádné lůžkové zdravotnické zařízení.

CHARAKTERISTIKA OBJEKTŮ SKLADUJÍCÍCH NEBEZPEČNÉ LÁTKY

(z hlediska druhu skladovaných nebezpečných látek a vlivu na okolí)

Možná havárie na stávající silnici II. třídy a odtok do Červeného potoka. Citlivá oblast zasažení – údolní niva potoka a soukromé vodní zdroje

MOŽNOSTI VYVEZENÍ A USKLADNĚNÍ NEBEZPEČNÝCH LÁTEK MIMO HRANICE ZÁSTAVBY

Nebezpečné látky likviduje na území obce firma DEKONTA Kladno na biodegradačních plochách. Nejbližší plocha je v N. Strašecí.

NÁVRH ŘEŠENÍ NOUZOVÉHO ZÁSOBOVÁNÍ OBYVATELSTVA VODOU

Území lze zásobovat pitnou vodou z cisterny nebo balenou vodou.

NÁVRH ŘEŠENÍ NOUZOVÉHO ZÁSOBOVÁNÍ ÚZEMÍ ELEKTRICKOU ENERGIÍ, ZDROJE EL. ENERGIE S UVEDENÍM VÝKONU

Nouzové zásobování el. energií je možné pouze z generátorů, vodní elektrárna ani jiný alternativní zdroj na území obce není.

NÁVRH ODBĚRNÝCH MÍST PRO ZÁSOBOVÁNÍ VODOU K HAŠENÍ POŽÁRŮ

Jako zdroj užitkové vody k hašení je možné využívat požární nádrž na návsi a hydranty.

NÁVRH MÍST PRO DEKONTAMINACI OSOB, ZVÍŘAT, KOLOVÝCH A KOLEJOVÝCH VOZIDEL

Pro dekontaminaci lze využít stávající čerpací stanici pohonných hmot, která má zařízení pro usazování nečistot – nejbližší na silnici I/6 v k.ú. Krupá.

NÁVRH PLOCH VYUŽITELNÝCH K ZÁCHRANNÝM LIKVIDAČNÍM, OBNOVOVACÍM PRACÍM A PŘEŽITÍ OBYVATELSTVA

Plochy jsou vázány na základní komunikační systém obce. Pro tyto potřeby mohou sloužit prostory návsi.

NÁVRH MÍST A PLOCH PRO ŘEŠENÍ BEZODKLADNÝCH POHŘEBNÍCH SLUŽEB

Pohřební služby lze realizovat na stávajícím hřbitově v Poboří.

NÁVRH PLOCH PRO LIKVIDACI UHYNULÝCH ZVÍŘAT

V případě havarijního stavu řídí likvidaci okresní nálezová komise dle pohotovostního plánu. Zahraboviště jsou vytipována dle konkrétní situace a hydrologicky posouzena.

- Sběrné místo – Tišice u Mělníka (bývalá kafilerie) nebo lom Rynholec – není dosud schválen
- Zahraboviště – v k.ú. Ptice, zemědělský fond, uživatel ČZÚ Červený Újezd, dosud neschváleno místo lom Rynholec
- Likvidaci – provádí veterinární ústav a kafilerie VAPO s.r.o. Pobořany okres Louny

POŽÁRNÍ POŽADAVKY

- I. Řešení rozvodů inženýrských sítí v zastavitelných plochách bude v následných projektech pro realizaci – ÚŘ.
- II. Obslužné komunikace jsou navrženy v dostatečných parametrech pro komunální techniku (viz. podmínky pro využití) dle koncepce dopravy.
- III. Dostatečné množství požární vody bude v následných projektech pro ÚŘ z vodovodu.

ZKRATKY

BPEJ	- bonitovaná půdní ekologická jednotka
CO	- civilní ochrana
CR	- cestovní ruch
ČOV	- čistírna odpadních vod
EO	- ekvivalentní počet obyvatel
KPÚ	- komplexní pozemkové úpravy
LBC	- lokální biokoridor
MK	- místní komunikace
MŠ	- mateřská škola
NP	- nadzemní podlaží
OP	- ochranné pásmo
ORP	- obec s rozšířenou působností
OV	- občanské vybavení
PÚR ČR	- politika územního rozvoje ČR
RD	- rodinný dům
ŘSD	- ředitelství silnic a dálnic
SZ	- stavební zákon č. 183/2006 Sb.
TUR	- trvale udržitelný rozvoj

BPEJ	- bonitovaná půdní ekologická jednotka
ÚAP	- územně analytické podklady
ÚAP ORP	- územně analytické podklady obce s rozšířenou působností
ÚP	- územní plán
ÚP VÚC	- územní plán velkého územního celku
ÚPD	- územně plánovací dokumentace
ÚR	- územní rozhodnutí
ÚŘ	- územní řízení
ÚSES	- územní systém ekologické stability
VPS	- veřejně prospěšné stavby
ZÚR	- zásady územního rozvoje